



MESSAGE DU CONSEIL ADMINISTRATIF

A l'attention de Mesdames et Messieurs,
Les Conseillères Municipales et Conseillers Municipaux

Evolution du message :	Validé par :	Quand :	Suivi par :
Décision de commencer l'élaboration du message :	Le Conseil administratif	13 janvier 2021	CL/MAU
Fin de l'élaboration et validation du message :	Le Conseil administratif	16 mars 2022	CL/MAU
1 ^{ère} Présentation à la Commission Aménagements et Transports	La Commission	3 mai 2022	CL/MAU
2 ^{ème} Présentation à la Commission Aménagements et Transports	La Commission	31 mai 2022	CL/MAU
Présentation à la Commission des finances, administration et économie :	La Commission	16 juin 2022	JT/VA
Présentation au Conseil Municipal :	Le Conseil municipal	20 juin 2022	RAPPORTEUR

CREDIT DE CHF 360'000.- TTC

DESTINE AU REMPLACEMENT DES WC DE LA GARE ET DE LA PLACE BORDIER
PAR DES WC AUTONETTOYANTS



Exemples de WC préfabriqués fournis par MTX Toilettes

TABLE DES MATIÈRES

1. INTRODUCTION	2
2. DÉROULEMENT DES TRAVAUX.....	8
3. MARCHE A SUIVRE.....	8
4. PLAN FINANCIER.....	8
5. CONCLUSION	8

1. INTRODUCTION

Le 13 janvier 2021, le CA décide d'étudier le remplacement des WC publics situés sur le domaine public et entretenus par le STVEP devant la gare et sur la place Bordier. En effet, ils sont vétustes et demandent un entretien important par les cantonniers.

Le présent message propose de remplacer les WC existants par de nouvelles installations suisses, de dernières générations, autonomes, répondant aux normes d'hygiène et de sécurité.

Les emplacements sont conservés ou légèrement déplacés pour améliorer leur accessibilité et leur intégration au site.

Le STVEP a déjà obtenu les autorisations de construire pour ces deux objets qui sont en force depuis décembre 2021. Le service se chargera directement de la coordination et du suivi des travaux.

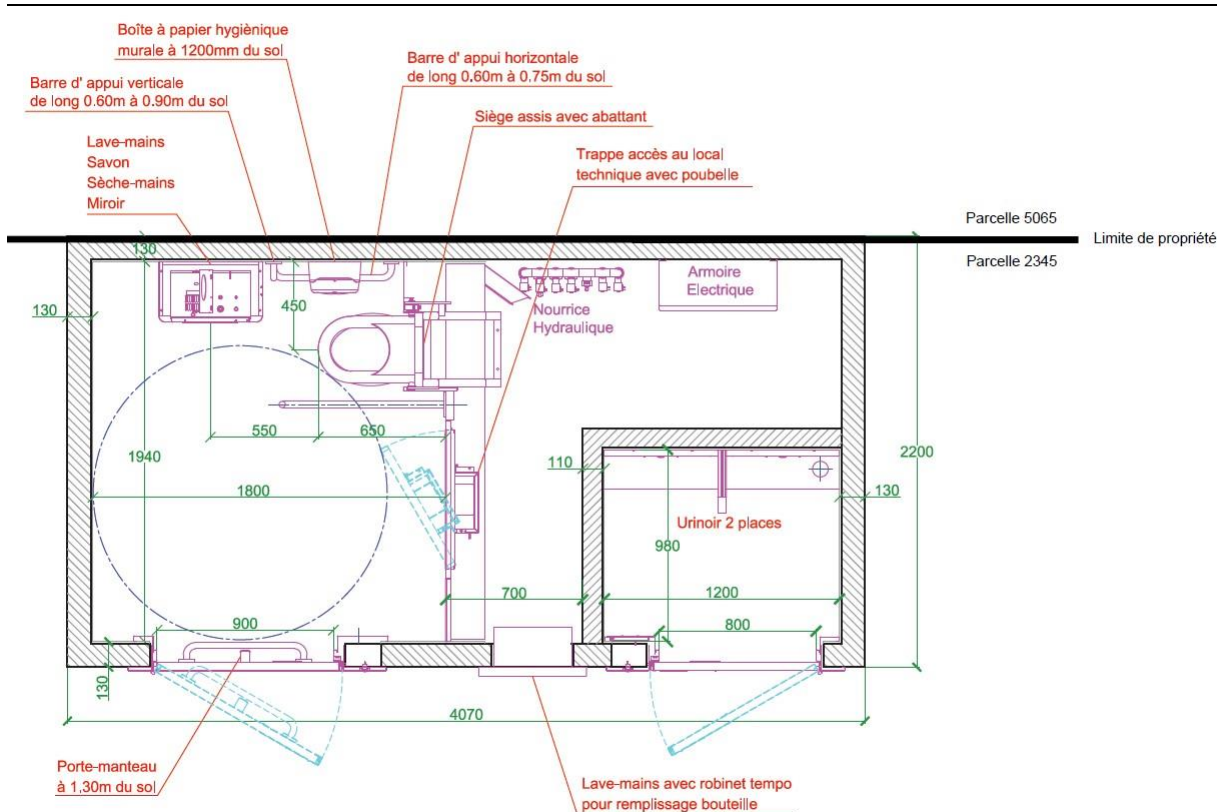
1.1 WC - Place Bordier

Les WC de la Place Bordier ont été construits entre les années 1970 et 1980. N'étant ni équipés de chauffage, ni de système autonettoyant, les WC nécessitent un entretien régulier et important. Trois passages hebdomadaires entre les mois d'avril et novembre

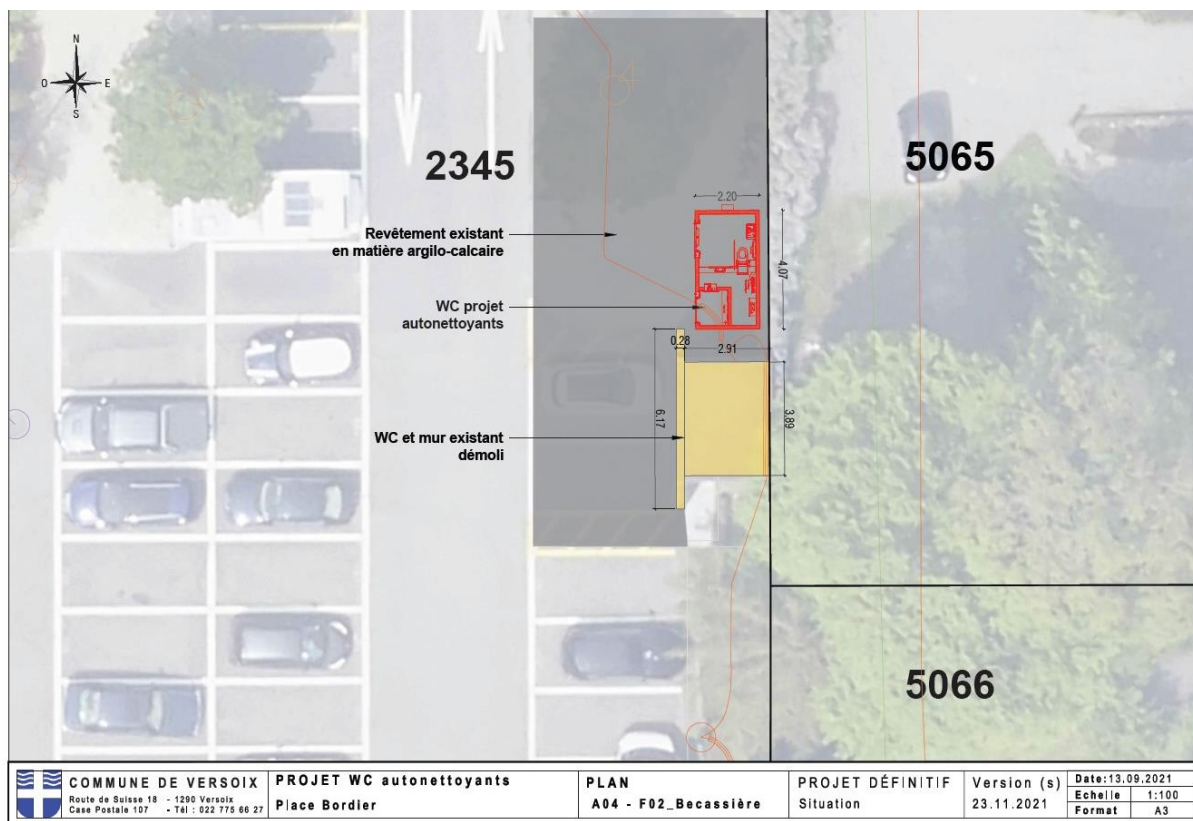


Le reste de l'année, ils sont fermés pour le maintien hors gel des conduites. La maintenance devient également importante au vu de l'ancienneté de l'ouvrage.

Les nouveaux WC seraient légèrement décalés vers le nord pour des raisons d'accessibilité et leurs dimensions sont 4,07m x 2,20m. Deux urinoirs sont intégrés dans le nouvel ouvrage. Deux urinoirs sont intégrés dans l'ouvrage.



Les investigations réalisées afin d'évaluer la présence de substances dangereuses ont révélé que les WC existants présentent de l'amiante et du PCB (polychlorobiphényles). Une entreprise spécialisée devra se charger de la démolition pour garantir les aspects sécuritaires et éviter toute contamination.



Place Bordier - Plan de situation de la position des WC existants et futurs

1.2 WC - Gare

Un crédit d'un montant de chf 215'000.- avait été voté pour installer les WC de la Gare en 2007. Bien qu'ils soient chauffés et autonettoyants, ils sont défectueux et nécessitent un entretien hebdomadaire durant toute l'année.

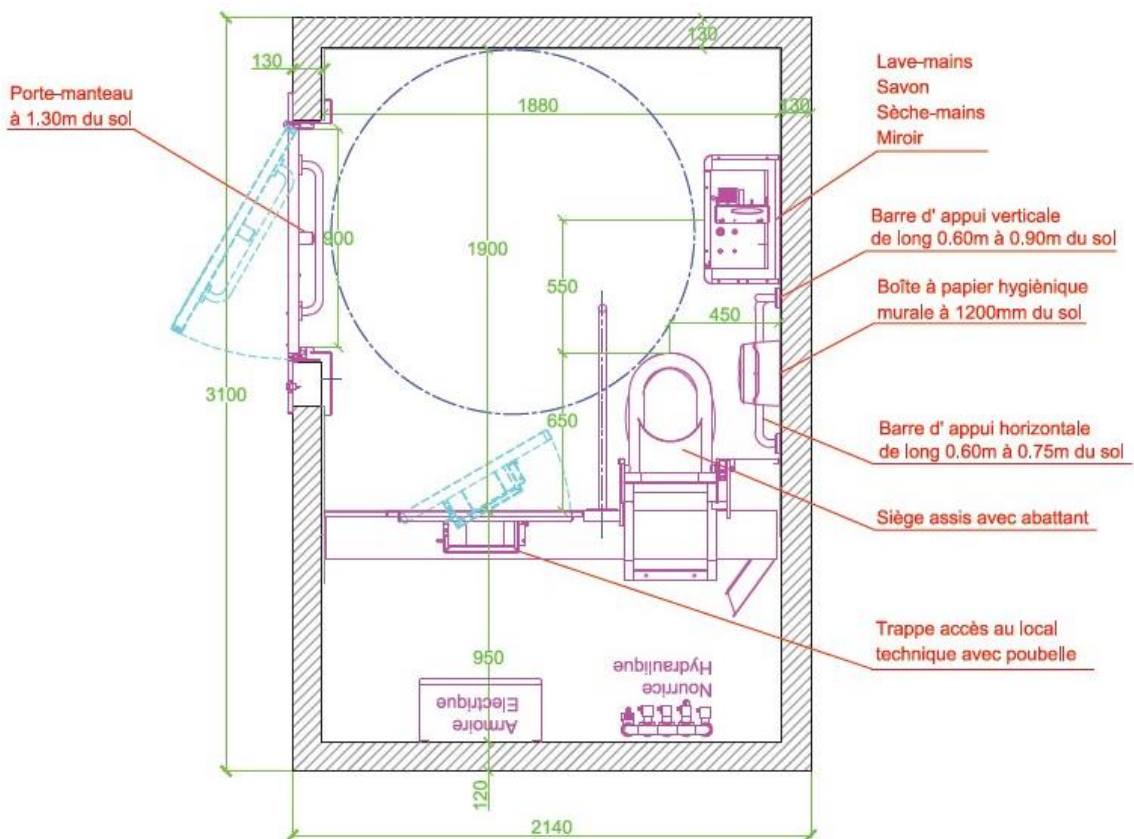


Ces WC avaient été fournis et installés par une entreprise française. Depuis leurs installations, l'entreprise a fait faillite et la maintenance des pièces usées est devenue très compliquée.

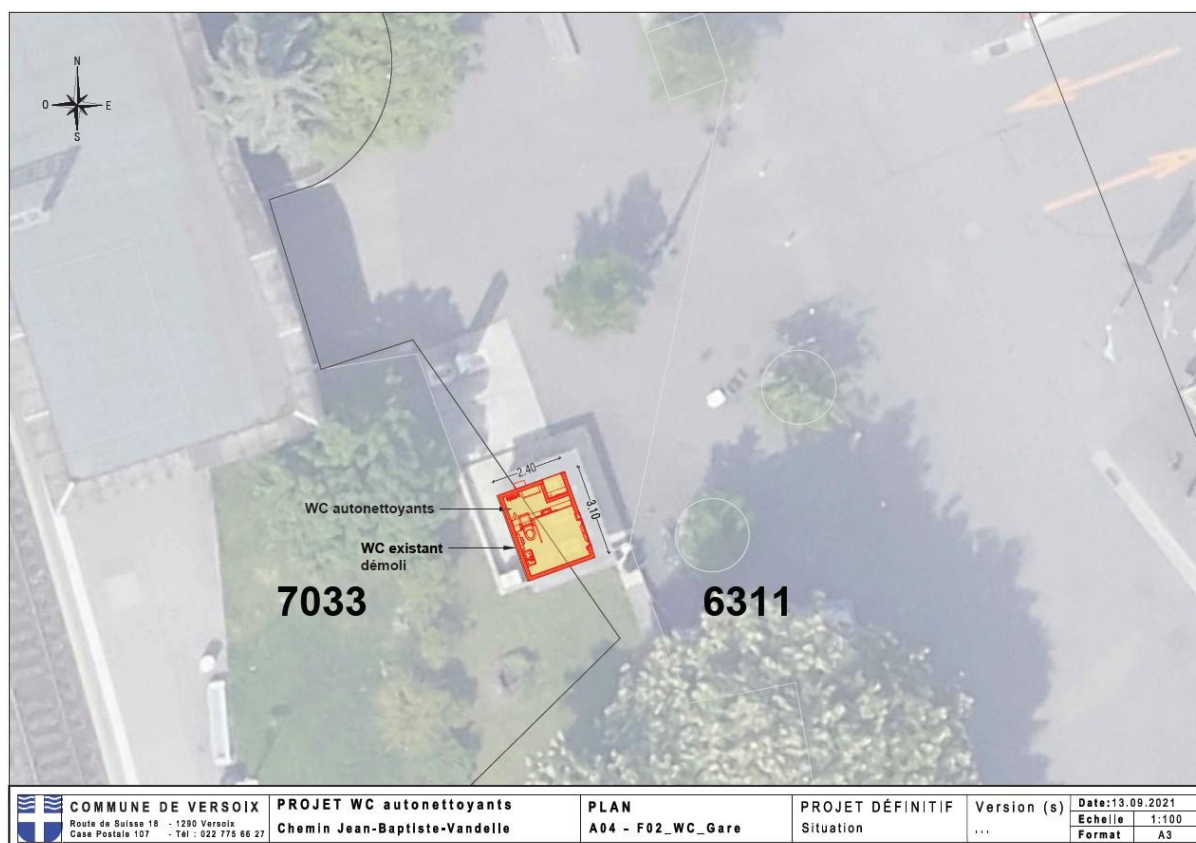
Les futurs WC remplaceront en lieu et place les anciens, leurs dimensions restent identiques (2.40m x 3,10m) à l'existant. Aucun urinoir n'est intégré dans le nouvel ouvrage.

Le projet est situé à cheval sur la parcelle 6311 qui appartient au domaine communal et la parcelle 7033, aux CFF. Ces derniers ont approuvé le projet.

Aucun urinoir n'est prévu car l'espace à disposition est insuffisant. La reprise de l'ouvrage de l'aménagement de la place en béton tel qu'elle est constituée actuellement reviendrait à des coûts très importants.



Les investigations réalisées pour évaluer la présence de substances dangereuses n'ont révélé aucun polluant.



Gare - Plan de situation de la position des WC existants et futurs

1.3 WC projet

1.3.1 Hygiène - anti-vandalisme et intégration de l'installation

Hygiène

- Après chaque passage, l'assise est nettoyée, désinfectée et séchée. Le sol est également désinfecté et lavé grâce à des buses sous pression. La chasse se tire automatiquement, afin de réduire la consommation en eau. La fréquence de lavage du sol est réglable librement.

Anti-vandalisme

- Tous les équipements sont en inox
- Essais de résistance aux chocs testés sur notre porte
- Essais à l'arrachement sur tous les éléments intérieurs de la toilette
- Test à l'arrachement > 1000 Newtons (soit 100kg) et une durée d'application de 15 minutes

Intégrable partout

- Cabine prête à poser, préfabriquée monobloc (béton armé ou structure tubulaire) garantie 10 ans

1.3.2 Fiabilité des équipements

Fonctions toutes automatiques

- Nettoyage automatique et désinfection de la cuvette et de l'abattant
- Nettoyage automatique et désinfection du sol
- Lave-mains et sèche-mains automatiques sans contact
- Radar de présence
- Sécurité anti-utilisation prolongée
- Bouton d'urgence
- Condamnation nocturne programmable
- Serrure électrique de sûreté
- Porte d'accès à verrouillage automatique



Equipements

- Siège inox avec abattant à nettoyage automatique. Pas de mouvement en présence de l'utilisateur
- Ensemble lave-mains/sèche-mains automatique, distributeur de savon 5 litres, miroir incassable
- Porte d'accès inox isolée, aspect peau de porc et traitée anti-graffiti
- Distributeur de papier feuille à feuille
- Barre d'appui, poubelle anti-feu et porte-manteau inox
- Eclairage à LED activé lors de l'ouverture de la porte
- Radar de présence évitant tout déclenchement du cycle de nettoyage en présence d'un utilisateur
- Sol antidérapant, matériaux anti-vandalisme
- Déverrouillage de sûreté depuis l'extérieur, bouton d'urgence à 40cm du sol et buzzer dans le cas où un utilisateur ferait un malaise à l'intérieur du sanitaire avec déverrouillage automatique de la porte

1.3.3 Le contrôle d'accès - Système de paiement

Monnayeur

- Intégration dans les cadres des portes
- Programmation de pièces (francs suisses, Euro, jeton, etc.)
- Retour automatique des pièces si fermeture des toilettes

Cylindre EUROKEY

- Accessibilité gratuite des WC pour les personnes à mobilité réduite

Durée de vie moyenne : ~ 15 - 20 ans

2. DEVELOPPEMENT DURABLE

2.1 Economie

- L'automatisation du nettoyage des nouveaux WC de la place Bordier par rapport aux trois passages hebdomadaires actuels participera à une rationalisation des coûts. De même, les deux nouveaux WC permettront, sur le moyen-long terme, une réduction des frais de maintenance et entretien, actuellement importants en raison de la vétusté ou défectuosité des installations.
- L'éclairage LED, qui sera activé uniquement quand les WC sont utilisés, permettra une économie d'électricité qui peut équilibrer la consommation liée aux processus automatisés (nettoyage automatique, radar de présence, sécurité anti-utilisation prolongée, etc.)

2.2 Environnement

- Les chasses d'eau se tirent automatiquement, ce qui permet de réduire la consommation d'eau.
- La fréquence du lavage du sol étant réglable, celle-ci pourra être ajustée si la consommation d'eau est trop importante et qu'une fréquence réduite des lavages est suffisante pour maintenir les WC propres.
- Bien que les WC ne soient que des lieux de passage et que les effets des PCB sur la santé ne soient pas encore clairs, il est recommandé, à titre préventif, d'éviter une concentration élevée dans l'air.¹ Il en va de même pour l'amiante ou même de faible concentration peuvent être vecteur de maladie.² Tous deux sont présents dans les actuels WC de la place Bordier.

2.3 Social

- D'une manière générale, les WC publics sont des aménagements nécessaires de l'espace public car ils permettent d'encourager la mobilité des personnes à mobilité réduite (PMR)³, particulièrement celle des seniors pour qui l'absence de toilettes ou de bancs peut être un véritable frein aux déplacements. Le fait que les WC de la place Bordier puissent être ouverts toute l'année va dans le même sens.
- L'accessibilité des WC de la place Bordier sera améliorée, ce qui profitera aux PMR. De même, ces nouveaux WC, aussi bien à la place Bordier qu'à la gare, auront une barre d'appui, un sol antidérapant, un espace de circulation intérieur adapté et un cylindre Eurokey⁴, facilitant de fait leur utilisation par les PMR.
- Les WC publics contribuent, de par leur présence, à maintenir un espace public propre. De plus, les différents dispositifs anti-vandalisme (équipement en inox, résistance au choc, traitement anti-graffiti, miroir incassable, poubelle anti-feu, résistance à l'arrachement) permettent d'éviter les déprédations. L'automatisation du nettoyage après chaque passage permet par ailleurs de maintenir la propreté des WC. Tout ceci participe au renforcement du sentiment de sécurité, particulièrement important dans des lieux pouvant être fréquentés à des heures tardives comme une gare ou un parking.

¹ <https://www.bag.admin.ch/dam/bag/fr/dokumente/chem/themen-a-z/factsheet-pcb-auswirkungen-auf-gesundheit.pdf.download.pdf/factsheet-pcb-auswirkungen-auf-gesundheit-fr.pdf>

² <https://www.bag.admin.ch/bag/fr/home/gesund-leben/umwelt-und-gesundheit/chemikalien/chemikalien-a-z/asbest.html>

³ Pour rappel, les PMR ne concernent pas uniquement les personnes en chaise roulante ou déambulateur, mais aussi les parents avec poussette et les femmes enceintes.

⁴ L'Eurokey est un système de clé destiné aux personnes handicapées, répandu en Europe pour les lieux de l'espace publique nécessitant d'être fermé à clé.

3. DÉROULEMENT DES TRAVAUX

La réalisation de ces travaux est prévue dans le deuxième semestre de l'année 2022.

Il s'agit dans un premier temps, de démolir les ouvrages existants en prenant toutes les mesures de sécurité. Une entreprise spécialisée se chargera de la démolition, de l'évacuation et du tri des déchets prenant en compte une valorisation de certains déchets. Des travaux préparatoires de génie civil seront à réaliser après la démolition des anciens WC ainsi que la remise en état autour de ceux-ci.

L'entreprise pourra ensuite livrer, installer et raccorder les nouveaux WC.

4. MARCHE A SUIVRE

- Autorisation de construire en force (décembre 2021)
- 1^{ère} Présentation Commission Aménagements et Transports (03.05.2022)
- 2^{ème} Préavis Commission Aménagements et Transports (31.05.2022)
- Présentation Commission des finances (16.06.2022)
- Vote du crédit de construction par le Conseil municipal (20.06.2022)
- Procédure d'appel d'offre aux entreprises de démolition (juin 2022)
- Adjudication des travaux à l'entreprise (juillet 2022)
- Démarrage chantier (octobre 2022)
- Mise en exploitation (novembre - décembre 2022)

5. PLAN FINANCIER ET RÉPARTITION DES PRISES EN CHARGES

Travaux de génie civil	CHF 65'000.-
Préparation, remise en état, démolition, évacuation et taxes décharge	
Fourniture, mise en place et installation des deux WC	CHF 255'000.-
Travaux de raccordement	CHF 10'000.-
Honoraires ingénieur civil +coordination (suivi par le STVEP)	CHF 0.-
Honoraires géomètres	CHF 3'000.-
Laboratoire et expertise	CHF 2'000.-
Divers + imprévus ~ 5 % + hausse ~ 10 %	CHF 25'000.-
Total :	CHF 360'000.-

6. CONCLUSION

Compte tenu de ce qui précède, le Conseil administratif de la Commune de Versoix vous invite à réserver un accueil positif à cette demande de crédit de CHF 360'000.- TTC.